

# **BB C – Nové E, a.s.**

(dále jen „Společnost“)

## ZPRÁVA O VZTAZÍCH

mezi ovládající osobou a ovládanou osobou a ostatními osobami ovládanými stejnou ovládající osobou (dále jen „propojenými osobami“), vyhotovená v souladu s § 82 a násl. zákona č. 90/2012 Sb., o obchodních společnostech a družstvech (zákon o obchodních korporacích) v platném znění  
(dále jen „ZOK“)

ZA ÚČETNÍ OBDOBÍ OD 1. 1. 2017 DO 31. 12. 2017 (dále jen „Účetní období“)

ze dne 15. března 2018

Obsah:

1. Informace o Společnosti a struktura Koncernu PASSERINVEST GROUP
  - 1.1 Koncern PASSERINVEST GROUP
  - 1.2 Ostatní společnosti ovládané osobou panem Radimem Passerem
2. Úloha Společnosti (*jako ovládané osoby*) v Koncernu PASSERINVEST GROUP
3. Způsob a prostředky ovládnání Společnosti
4. Přehled jednání učiněných v Účetním období, která byla učiněna na popud nebo v zájmu ovládající osoby Společnosti nebo jí ovládaných osob, pokud se takovéto jednání týkalo majetku, který přesahuje 10 % vlastního kapitálu ovládané osoby zajištěného podle poslední účetní závěrky
5. Přehled vzájemných smluv v Účetním období mezi Společností (*jako ovládanou osobou*) a ovládající osobou Společnosti nebo osobami ovládanými
6. Posouzení případné újmy a jejího vyrovnání, zhodnocení výhod a případných nevýhod, jakož i případných rizik plynoucích ze vztahů mezi propojenými osobami
7. Ostatní informace/důvěrnost údajů
8. Čestné prohlášení
9. Příloha 1\_seznam všech společností v Koncernu PASSERINVEST GROUP

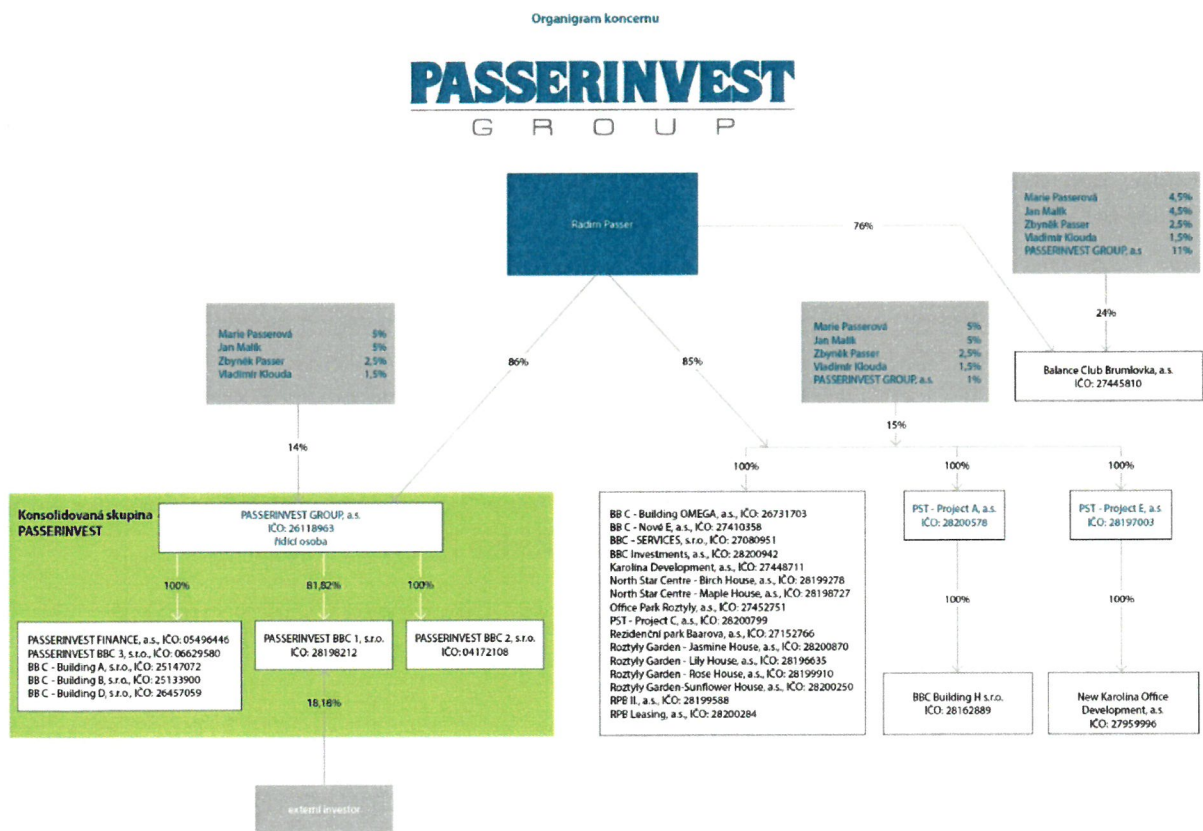
# 1. Informace o Společnosti a struktura Koncernu PASSERINVEST GROUP

Obchodní firma: **BB C – Nové E, a.s.**  
Sídlo: Praha 4, Michle, Želetavská 1525/1, PSČ 140 00  
Identifikační číslo: 274 10 358  
Zapsaná v obchodním rejstříku vedeném Městským soudem v Praze oddíl B, vložka 10416  
Základní kapitál Společnosti: 2.000.000,- Kč  
Rozvržení akcií: 400 ks akcií o jmenovité hodnotě jedné akcie 5.000,- Kč  
Druh a forma akcií: kmenové, na jméno v listinné podobě  
Datum zápisu do obchodního rejstříku 11. 1. 2006

Společnost byla v Účetním období členem Koncernu PASSERINVEST GROUP, ve kterém je řídicí osobou koncernu společnost PASSERINVEST GROUP, a.s., IČO: 261 18 963. Příslušnost ke Koncernu PASSERINVEST GROUP byla v Účetním období uveřejněna na internetových stránkách Společnosti.

## Struktura Koncernu PASSERINVEST GROUP ke dni 31. 12. 2017

### 1.1 Koncern PASSERINVEST GROUP



### Změny ve struktuře Koncernu PASSERINVEST GROUP v Účetním období

- a) dne 17. 1. 2017 valná hromada společnosti Real Estate OSTRAVA, a.s. IČO: 282 00 195 (formou NZ) rozhodla o vstupu společnosti do likvidace ke dni 1. 2. 2017 a dne 1. 2. 2017 byla tato skutečnost zapsána do obchodního rejstříku místně příslušného soudu. Dne 14. 6. 2017 valná hromada této společnosti rozhodla o ukončení likvidace společnosti a o podání návrhu likvidátora o výmaz společnosti v obchodním rejstříku u místně příslušného soudu, zápis této skutečnosti u uvedené instituce byl proveden ke dni 10. 8. 2017;

- b) dne 8. 3. 2017 byl Koncern PASSERINVEST GROUP rozšířen o společnost BB C – Building D, s.r.o., IČO: 264 57 059;
- c) dne 28. 3. 2017 došlo k zápisu změny názvu firmy do obchodního rejstříku místně příslušného soudu u společnosti PST – Project D, a.s., IČO: 281 99 588, nově na RPB II, a.s., IČO: 281 99 588;
- d) dne 2. 5. 2017 prodali původní akcionáři své jednotlivé podíly akcií v celkové výši 100 % ve společnosti BB C – Building G, a.s., IČO: 273 89 189, novému jedinému akcionáři společnosti PASSERINVEST BBC 2, s.r.o., IČO: 041 72 108;
- e) dne 25. 5. 2017 prodala společnost PASSERINVEST GROUP, a.s., IČO: 261 18 963, podíl ve výši 100 % ve společnosti BB C – Building ALPHA, s.r.o., IČO: 290 48 915, novému jedinému společníkovi společnosti PASSERINVEST BBC 2, s.r.o., IČO: 041 72 108;
- f) dne 25. 5. 2017 prodala společnost PASSERINVEST GROUP, a.s., IČO: 261 18 963, podíl ve výši 100 % ve společnosti BB C – Building BETA, s.r.o., IČO: 275 98 632, novému jedinému společníku společnosti PASSERINVEST BBC 2, s.r.o., IČO: 041 72 108;
- g) dne 31. 5. 2017 prodala společnost GEMO, a.s. (dříve název firmy GEMO OLOMOUC spol. s r.o.), IČO: 136 42 464, podíl akcií ve výši 41,6 % ve společnosti New Karolina Office Development, a.s., IČO: 279 59 996, a to druhému stávajícímu akcionáři společnosti PST – Project E, a.s., IČO: 281 97 003;
- h) dne 26. 11. 2017 byl Koncern PASSERINVEST GROUP rozšířen o společnost PASSERINVEST BBC 3, s.r.o., IČO: 066 29 580;
- i) dne 7. 12. 2017 došlo u obchodního rejstříku místně příslušného soudu k zápisu projektu fúze sloučením ze dne 11. 9. 2017, kdy na společnost PASSERINVEST BBC 2, s.r.o., IČO: 041 72 108, jako společnost nástupnickou, přešlo jmění zanikajících společností: BB C – Building ALPHA, s.r.o., IČO: 290 48 915 a BB C – Building BETA, s.r.o., IČO: 275 98 632 a BB C – Building DELTA, s.r.o., IČO: 046 28 543 a BB C – Building G, a.s., IČO: 273 89 189 a současně došlo k navýšení základního kapitálu této nástupnické společnosti z částky 500.000,- Kč na částku 1.000.000,- Kč.

### **1.2 Ostatní společnosti ovládané osobou panem Radimem Passerem**

Pan Radim Passer je dále přímo ovládající osobou a jediným společníkem společností PRIVATE PROPERTY INVESTMENT, a.s., IČO: 256 87 247, RPB – Penthouse, a.s., IČO: 282 00 691 a D.H. spol. s.r.o., IČO: 612 47 332 u každé z těchto společností je jediným společníkem se 100 % akcionářským/obchodním podílem.

Společnost PRIVATE PROPERTY INVESTMENT, a.s., IČO: 256 87 247 je jediným společníkem společností S-INVESTMENT, s.r.o. IČO: 281 99 481 a S-LEASING, s.r.o., IČO: 282 00 438, kde nepřímo ovládající osobou je pan Radim Passer.

## **2. Úloha Společnosti (jako ovládané osoby) v Koncernu PASSERINVEST GROUP**

Společnost plní v Koncernu PASSERINVEST GROUP roli účelové projektové společnosti.

## **3. Způsob a prostředky ovládnání Společnosti**

Přímo ovládající a řídicí osobou Společnosti je společnost PASSERINVEST GROUP, a.s. (dále jen „PST“), jakožto minoritní vlastník podílů Společnosti, která vykonává svůj vliv na Společnost prostřednictvím smlouvy o projektovém řízení, jimiž zajišťuje koordinaci a koncepční vedení obchodní politiky Společnosti.

Nepřímo ovládající osobou Společnosti je pan Radim Passer, datum narození 29. 9. 1963, bytem Praha 4, Michle, Baarova 1542/48, PSČ 140 00, který jedná ve shodě s minoritními vlastníky podílů PST i Společnosti, a vykonává svůj vliv na Společnost prostřednictvím jím ovládané společnosti PST, a to účastí na valných hromadách PST a Společnosti i výkonu funkce jediného člena statutárního orgánu těchto společností.

**4. Přehled jednání učiněných v Účetním období, která byla učiněna na popud nebo v zájmu ovládající osoby Společnosti nebo jí ovládaných osob, pokud se takovéto jednání týkalo majetku, který přesahuje 10 % vlastního kapitálu ovládané osoby zajištěného podle poslední účetní závěrky**

**a) jednání představovaná smlouvami uvedenými níže, přičemž z důvodu opatrnosti ve vztahu k hraniční hodnotě 10 % vlastního kapitálu Společnosti jsou zahrnuty do tohoto bodu všechny takové smlouvy:**

1. Podnájemní smlouva (*části kancelářských prostor v 17. NP v budově Filadelfie*), uzavřená mezi Společností (*podnájemce*) a PST (*nájemce*) ze dne 1. 1. 2017.
2. Smlouva o poskytnutí dobrovolného příplatku do ostatních kapitálových fondů společnosti, uzavřená mezi Společností a akcionáři Společnosti (*PST, Radimem Passerem, Ing. Janem Malíkem, dat. nar. 5. 6. 1964, Ing. Marií Passerovou, dat. nar. 8. 12. 1934, panem Zbyňkem Passerem, dat. nar. 12. 7. 1974 a Ing. Vladimírem Kloudou, dat. nar. 8. 1. 1963*) ze dne 15. 9. 2017.

**5. Přehled vzájemných smluv v Účetním období mezi Společností (jako ovládanou osobou) a ovládající osobou Společnosti nebo osobami ovládanými**

1. Podnájemní smlouva (*části kancelářských prostor v 17. NP v budově Filadelfie*), uzavřená mezi Společností (*podnájemce*) a PST (*nájemce*) ze dne 1. 1. 2017.
2. Smlouva o poskytnutí dobrovolného příplatku do ostatních kapitálových fondů společnosti, uzavřená mezi Společností a akcionáři Společnosti (*PST, Radimem Passerem, Ing. Janem Malíkem, dat. nar. 5. 6. 1964, Ing. Marií Passerovou, dat. nar. 8. 12. 1934, panem Zbyňkem Passerem, dat. nar. 12. 7. 1974 a Ing. Vladimírem Kloudou, dat. nar. 8. 1. 1963*) ze dne 15. 9. 2017.
3. Smlouva o projektovém řízení, uzavřená mezi Společností (*objednatel*) a PST (*poskytovatel*) ze dne 24. 3. 2015, na základě níž poskytovatel zajišťuje objednateli veškeré služby a činnosti profesionálním a efektivním způsobem a v rozsahu nutném, požadovaném a žádoucím pro profesionální projektové řízení, a to pro oblasti právních služeb, mzdové agendy, zpracování účetnictví, zpracování daňové problematiky, zpracování účetní závěrky a marketingových služeb.
4. Smlouva o zápůjčce a úvěru, uzavřená mezi Společností a PST ze dne 1. 8. 2016, se splatností nejpозději do 31. 12. 2026.

**6. Posouzení případné újmy a jejího vyrovnání, zhodnocení výhod a případných nevýhod, jakož i případných rizik plynoucích ze vztahů mezi propojenými osobami**

**6.1 Posouzení újmy plynoucí ze vztahů mezi propojenými osobami.**

6.1.1 Statutární orgán Společnosti po provedené analýze a s přihlédnutím k okolnostem a podmínkám, za kterých byla jednání mezi propojenými osobami v Účetním období realizována (podmínky obvyklé v běžném obchodním styku), dospěl k závěru, že v důsledku vlivu nevznikla Společnosti žádná újma. Z uvedeného důvodu neuvádí statutární orgán v této zprávě o vztazích svůj komentář k případnému vyrovnání újmy, ani ke způsobu a době takového vyrovnání.

**6.2 Zhodnocení výhod a nevýhod plynoucích ze vztahů mezi propojenými osobami.**

6.2.1 Statutární orgán Společnosti konstatuje, že Společnosti z účasti v Koncernu PASSERINVEST GROUP plynou pouze výhody. Tyto výhody spočívají zejména v zajištění finanční stability Společnosti využívající koncernového systému řízení finančních zdrojů (cash pooling) a v technické pomoci.

6.2.2 Vzhledem k úloze Společnosti v roli projektové společnosti v rámci Koncernu PASSERINVEST GROUP, je Společnost do značné míry ušetřena podnikatelských rizik a tržních výkyvů, což jí umožňuje zvyšovat svou efektivitu a lépe využívat svého potenciálu k udržitelnému růstu.

6.3 Zhodnocení rizik plynoucích ze vztahů mezi propojenými osobami

6.3.1 Statutární orgán společnosti konstatuje, že Společnost z účasti v Koncernu PASSERINVEST GROUP žádná materiální rizika nevyplývají.

## **7. Ostatní informace/Důvěrnost údajů**

Za důvěrné jsou v rámci skupiny považovány informace a skutečnosti, které jsou součástí obchodního tajemství propojených osob a informace, které byly za důvěrné označeny některou osobou, která je součástí skupiny. Za důvěrné jsou rovněž považovány veškeré informace z obchodního styku, které by mohly samy o sobě, nebo v souvislosti s jinými informacemi, způsobit újmu kterékoliv osobě tvořící skupinu. Veškerá jednání mezi propojenými osobami v Účetním období však byla realizována za podmínek obvyklých v běžném obchodním styku.

## **8. Čestné prohlášení**

Prohlašuji, že údaje uvedené v této zprávě o vztazích odpovídají skutečnosti a že žádné podstatné okolnosti, které mi byly známy a které by mohly ovlivnit přesné a správné posouzení Společnosti nebyly vynechány. Tato zpráva o vztazích byla zpracována statutárním orgánem Společnosti.

## **9. Příloha 1 seznam všech společností v Koncernu PASSERINVEST GROUP**

V Praze dne 15. 3. 2018



---

**BB C – Nové E, a.s.**

Radim Passer

předseda představenstva

## PŘÍLOHA 01

sídlu firmy: Želetavská 1525/1, Michle, 140 00 Praha 4				
	Společnost	IČO	OR	typ společnosti
1.	Balance Club Brumlovka, a.s.	274 45 810	B, 10687	projektová společnost
2.	BB C - Building A, s.r.o.	251 47 072	C 262452	projektová společnost
3.	BB C - Building B, s.r.o.	251 33 900	C 262450	projektová společnost
4.	BB C - Building D, s.r.o.	264 57 059	C 267610	projektová společnost
5.	BBC Building H s.r.o.	281 62 889	C, 129768	projektová společnost
6.	BB C - Building OMEGA, a.s.	267 31 703	B, 7925	projektová společnost
7.	BBC Investments, a.s.	282 00 942	B, 12958	projektová společnost
8.	BB C - Nové E, a.s.	274 10 358	B, 10416	projektová společnost
9.	BB C - SERVICES, s.r.o.	270 80 951	C, 94817	projektová společnost
10.	Karolína Development, a.s.	274 48 711	B, 10717	projektová společnost
11.	New Karolína Office Development, a.s.	279 59 996	B, 12358	projektová společnost
12.	North Star Centre - Birch House, a.s.	281 99 278	B, 12907	projektová společnost
13.	North Star Centre - Maple House, a.s.	281 98 727	B, 12889	projektová společnost
14.	Office Park Roztyly, a.s.	274 52 751	B, 10747	projektová společnost
15.	PASSERINVEST GROUP, a.s.	261 18 963	B, 6173	řídící osoba koncernu Passerinvest Group
16.	PASSERINVEST BBC 1, s.r.o.	281 98 212	C, 232604	projektová společnost
17.	PASSERINVEST BBC 2, s.r.o.	041 72 108	C, 243628	projektová společnost
18.	PASSERINVEST FINANCE, a.s.	054 96 446	B, 21947	emitent dluhopisů obchodovatelných na evropském regulovaném trhu, jejíž výnosy slouží k financování finančních potřeb členů koncernu Passerinvest Group
19.	PST - Project A, a.s.	282 00 578	B, 12949	holdingová společnost
20.	PST - Project C, a.s.	282 00 799	B, 12952	projektová společnost
21.	PST - Project E, a.s.	281 97 003	B, 12852	holdingová společnost
22.	Rezidenční park Baarova, a.s.	271 52 766	B, 9359	projektová společnost
23.	Roztyly Garden - Jasmine House, a.s.	282 00 870	B, 12954	projektová společnost
24.	Roztyly Garden - Lily House, a.s.	281 96 635	B, 12842	projektová společnost
25.	Roztyly Garden - Rose House, a.s.	281 99 910	B, 12929	projektová společnost
26.	Roztyly Garden - Sunflower House, a.s.	282 00 250	B, 12943	projektová společnost
27.	RPB Leasing, a.s.	282 00 284	B, 12944	projektová společnost
28.	RPB II., a.s.	281 99 588	B, 12918	projektová společnost

	fúzí sloučením zaniklé společnosti v roce 2017	IČO	OR	typ společnosti
1.	BB C - Building ALPHA, s.r.o.	290 48 915	C, 162766	projektová společnost
2.	BB C - Building BETA, s.r.o.	275 98 632	C, 117923	projektová společnost
3.	BB C - Building DELTA, s.r.o.	046 28 543	C, 251051	projektová společnost
4.	BB C - Building G, a.s.	273 89 189	B, 10248	projektová společnost