

BB C – Building OMEGA, a.s.

(dále jen „Společnost“)

ZPRÁVA O VZTAZÍCH

mezi ovládající osobou a ovládanou osobou a ostatními osobami ovládanými stejnou ovládající osobou (dále jen „propojenými osobami“), vyhotovená v souladu s § 82 a násl. zákona č. 90/2012 Sb., o obchodních společnostech a družstvech (zákon o obchodních korporacích) v platném znění
(dále jen „ZOK“)

ZA ÚČETNÍ OBDOBÍ OD 1. 1. 2017 DO 31. 12. 2017 (dále jen „Účetní období“)

ze dne 8.března 2017

Obsah:

1. Informace o Společnosti a struktura Koncernu PASSERINVEST GROUP
 - 1.1 Koncern PASSERINVEST GROUP
 - 1.2 Ostatní společnosti ovládané osobou panem Radimem Passerem
2. Úloha Společnosti (*jako ovládané osoby*) v Koncernu PASSERINVEST GROUP
3. Způsob a prostředky ovládnání Společnosti
4. Přehled jednání učiněných v Účetním období, která byla učiněna na popud nebo v zájmu ovládající osoby Společnosti nebo jí ovládaných osob, pokud se takovéto jednání týkalo majetku, který přesahuje 10% vlastního kapitálu ovládané osoby zajištěného podle poslední účetní závěrky
5. Přehled vzájemných smluv v Účetním období mezi Společností (*jako ovládanou osobou*) a ovládající osobou Společnosti nebo osobami ovládanými
6. Posouzení případné újmy a jejího vyrovnání, zhodnocení výhod a případných nevýhod, jakož i případných rizik plynoucích ze vztahů mezi propojenými osobami
7. Ostatní informace/důvěrnost údajů
8. Čestné prohlášení
9. Příloha 1_seznam všech společností v Koncernu PASSERINVEST GROUP

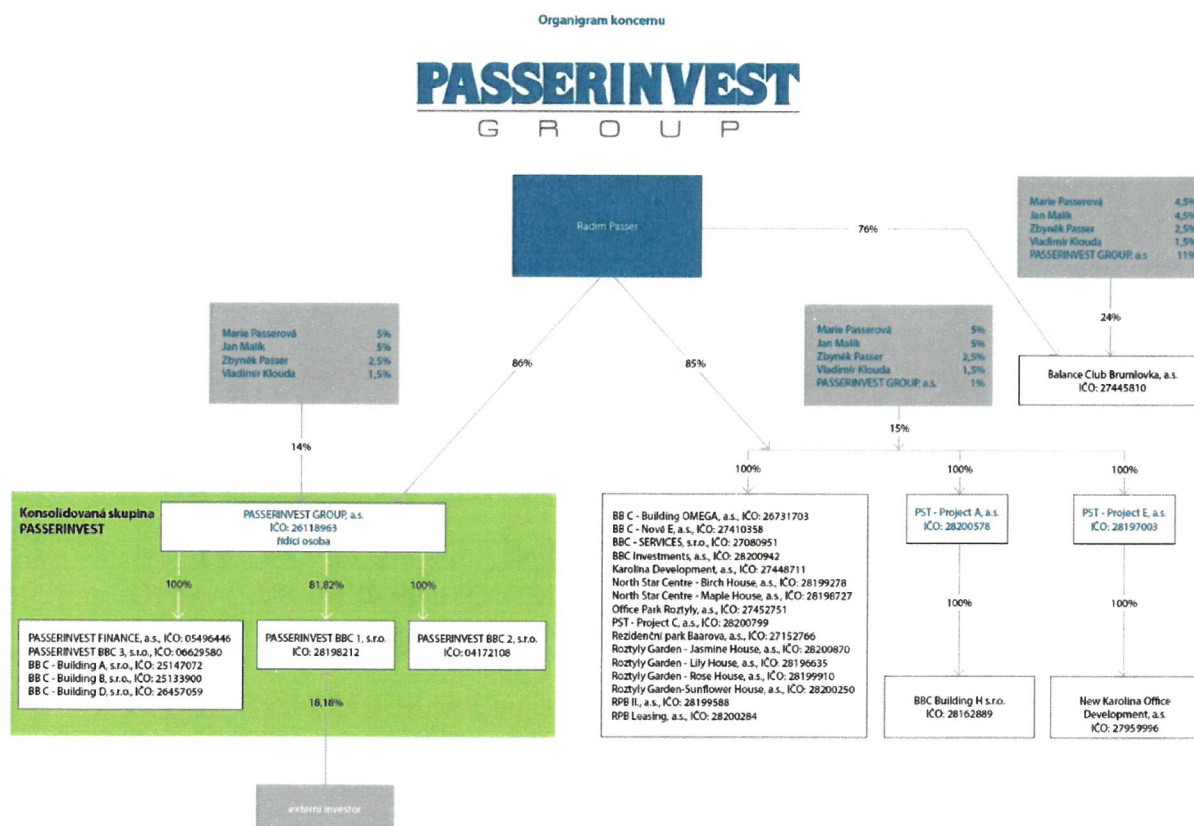
1. Informace o Společnosti a struktura Koncernu PASSERINVEST GROUP

Obchodní firma: **BB C – Building OMEGA, a.s.**
 Sídlo: Praha 4, Michle, Želetavská 1525/1, PSČ 140 00
 Identifikační číslo: 267 31 703
 Zapsaná v obchodním rejstříku vedeném Městským soudem v Praze oddíl B, vložka 7925
 Základní kapitál: 2.000.000,- Kč
 Druh a forma akcií: kmenové, na jméno, v listinné podobě
 Datum zápisu do obchodního rejstříku: 30. 10. 2002

Společnost byla v Účetním období členem Koncernu PASSERINVEST GROUP, ve kterém je řídící osobou koncernu společnost PASSERINVEST GROUP, a.s., IČO: 261 18 963. Příslušnost ke Koncernu PASSERINVEST GROUP byla v Účetním období uveřejněna na internetových stránkách Společnosti.

Struktura Koncernu PASSERINVEST GROUP ke dni 31. 12. 2017

1.1 Koncern PASSERINVEST GROUP



Změny ve struktuře Koncernu PASSERINVEST GROUP v Účetním období

- a) dne 17. 1. 2017 valná hromada společnosti Real Estate OSTRAVA, a.s. IČO: 282 00 195 (formou NZ) rozhodla o vstupu společnosti do likvidace ke dni 1. 2. 2017 a dne 1. 2. 2017 byla tato skutečnost zapsána do obchodního rejstříku místně příslušného soudu. Dne 14. 6. 2017 valná hromada této společnosti rozhodla o ukončení likvidace společnosti a o podání návrhu likvidátora o výmaz společnosti v obchodním rejstříku u místně příslušného soudu, zápis této skutečnosti u uvedené instituce byl proveden ke dni 10. 8. 2017;

- b) dne 8. 3. 2017 byl Koncern PASSERINVEST GROUP rozšířen o společnost BB C – Building D, s.r.o., IČO: 264 57 059;
- c) dne 28. 3. 2017 došlo k zápisu změny názvu firmy do obchodního rejstříku místně příslušného soudu u společnosti PST – Project D, a.s., IČO: 281 99 588, nově na RPB II, a.s., IČO: 281 99 588;
- d) dne 2. 5. 2017 prodali původní akcionáři své jednotlivé podíly akcií v celkové výši 100 % ve společnosti BB C – Building G, a.s., IČO: 273 89 189, novému jedinému akcionáři společnosti PASSERINVEST BBC 2, s.r.o., IČO: 041 72 108;
- e) dne 25. 5. 2017 prodala společnost PASSERINVEST GROUP, a.s., IČO: 261 18 963, podíl ve výši 100 % ve společnosti BB C – Building ALPHA, s.r.o., IČO: 290 48 915, novému jedinému společníkovi společnosti PASSERINVEST BBC 2, s.r.o., IČO: 041 72 108;
- f) dne 25. 5. 2017 prodala společnost PASSERINVEST GROUP, a.s., IČO: 261 18 963, podíl ve výši 100 % ve společnosti BB C – Building BETA, s.r.o., IČO: 275 98 632, novému jedinému společníku společnosti PASSERINVEST BBC 2, s.r.o., IČO: 041 72 108;
- g) dne 31. 5. 2017 prodala společnost GEMO, a.s. (*dříve název firmy GEMO OLOMOUC spol. s r.o.*), IČO: 136 42 464, podíl akcií ve výši 41,6 % ve společnosti New Karolina Office Development, a.s., IČO: 279 59 996, a to druhému stávajícímu akcionáři společnosti PST – Project E, a.s., IČO: 281 97 003;
- h) dne 26. 11. 2017 byl Koncern PASSERINVEST GROUP rozšířen o společnost PASSERINVEST BBC 3, s.r.o., IČO: 066 29 580;
- i) dne 7. 12. 2017 došlo u obchodního rejstříku místně příslušného soudu k zápisu projektu fúze sloučením ze dne 11. 9. 2017, kdy na společnost PASSERINVEST BBC 2, s.r.o., IČO: 041 72 108, jako společnost nástupnickou, přešlo jmění zanikajících společností: BB C – Building ALPHA, s.r.o., IČO: 290 48 915 a BB C – Building BETA, s.r.o., IČO: 275 98 632 a BB C – Building DELTA, s.r.o., IČO: 046 28 543 a BB C – Building G, a.s., IČO: 273 89 189 a současně došlo k navýšení základního kapitálu této nástupnické společnosti z částky 500.000,- Kč na částku 1.000.000,- Kč.

1.2 Ostatní společnosti ovládané osobou panem Radimem Passerem

Pan Radim Passer je dále přímo ovládající osobou a jediným společníkem společností PRIVATE PROPERTY INVESTMENT, a.s., IČO: 256 87 247, RPB – Penthouse, a.s., IČO: 282 00 691 a D.H. spol. s.r.o., IČO: 612 47 332, u každé z těchto společností je jediným společníkem se 100 % akcionářským/obchodním podílem.

Společnost PRIVATE PROPERTY INVESTMENT, a.s., IČO: 256 87 247 je jediným společníkem společností S-INVESTMENT, s.r.o. IČO: 281 99 481 a S-LEASING, s.r.o., IČO: 282 00 438, kde nepřímo ovládající osobou je pan Radim Passer.

2. Úloha Společnosti (jako ovládané osoby) v Koncernu PASSERINVEST GROUP

Společnost plní v Koncernu PASSERINVEST GROUP roli účelové projektové společnosti.

3. Způsob a prostředky ovládnání Společnosti

Přímo ovládající a řídicí osobou Společnosti je společnost PASSERINVEST GROUP, a.s., IČO: 261 18 963 (dále jen „PST“), jakožto minoritní vlastník podílů Společnosti, která vykonává svůj vliv na Společnost prostřednictvím smlouvy o projektovém řízení, již zajišťuje koordinaci a koncepční vedení obchodní politiky Společnosti.

Nepřímo ovládající osobou Společnosti je pan Radim Passer, datum narození 29. 9. 1963, bytem Praha 4, Michle, Baarova 1542/48, PSČ 140 00, který jedná ve shodě s minoritními vlastníky podílů PST i Společnosti, a vykonává svůj vliv na Společnost prostřednictvím jím ovládané společnosti PST, a to účastí na valných hromadách PST a Společnosti i výkonu funkce jediného člena statutárního orgánu těchto společností.

4. Přehled jednání učiněných v Účetním období, která byla učiněna na popud nebo v zájmu ovládající osoby Společnosti nebo jí ovládaných osob, pokud se takovéto jednání týkalo majetku, který přesahuje 10 % vlastního kapitálu ovládané osoby zajištěného podle poslední účetní závěrky

a) jednání představovaná smlouvami uvedenými níže, přičemž z důvodu opatrnosti ve vztahu k hraniční hodnotě 10 % vlastního kapitálu Společnosti jsou zahrnuty do tohoto bodu všechny takové smlouvy:

1. Podnájemní smlouva (*části kancelářských prostor v 17. NP v budově Filadelfie*) uzavřená mezi Společností (*podnájemce*) a PST (*nájemce*) ze dne 1. 1. 2017.
2. Dodatek č. 1 ze dne 1. 6. 2017 uzavřený mezi Společností a PST ke smlouvě o zápůjčce ze dne 1. 1. 2015, se splatností nejpozději do 31. 12. 2026, kterou byly upraveny vzájemné závazky obou smluvních stran v minulosti uzavřených smluv o půjčkách a/nebo zápůjčce ze dne 18. 12. 2012, 18. 4. 2013, 25. 6. 2013, 23. 8. 2013, 29. 10. 2013, 29. 10. 2013, 26. 3. 2014, 15. 7. 2014 a ze dne 19. 11. 2014, spolu s poskytnutím dalšího možného úvěrového rámce.

5. Přehled vzájemných smluv v Účetním období mezi Společností (jako ovládanou osobou) a ovládající osobou Společnosti nebo osobami ovládanými

1. Podnájemní smlouva (*části kancelářských prostor v 17. NP v budově Filadelfie*) uzavřená mezi Společností (*podnájemce*) a PST (*nájemce*) ze dne 1. 1. 2017.
2. Smlouva o řízení projektu, uzavřená mezi Společností (*objednatel*) a PST (*poskytovatel*), dne 1. 1. 2013, ve znění dodatku č. 1 ze dne 9. 12. 2013, dodatku č. 2 ze dne 15. 12. 2014 a dodatku č. 3 ze dne 20. 11. 2015, na základě níž poskytovatel zajišťuje objednateli veškeré služby a činnosti profesionálním a efektivním způsobem a v rozsahu nutném, požadovaném a žádoucím pro profesionální projektové řízení, a to při přípravě, realizaci a řízení budoucí výstavby objektu OMEGA.
3. Smlouva o zápůjčce a úvěru, uzavřená mezi Společností a PST ze dne 1. 1. 2015, se splatností nejpozději do 31. 12. 2026, ve znění dodatku č. 1 ze dne 1. 6. 2017, kterou byly upraveny vzájemné závazky obou smluvních stran v minulosti uzavřených smluv o půjčkách a/nebo zápůjčce ze dne 18. 12. 2012, 18. 4. 2013, 25. 6. 2013, 23. 8. 2013, 29. 10. 2013, 29. 10. 2013, 26. 3. 2014, 15. 7. 2014 a ze dne 19. 11. 2014, spolu s poskytnutím dalšího možného úvěrového rámce.

6. Posouzení případné újmy a jejího vyrovnání, zhodnocení výhod a případných nevýhod, jakož i případných rizik plynoucích ze vztahů mezi propojenými osobami

6.1 Posouzení újmy plynoucí ze vztahů mezi propojenými osobami.

6.1.1 Statutární orgán Společnosti po provedené analýze a s přihlédnutím k okolnostem a podmínkám, za kterých byla jednání mezi propojenými osobami v Účetním období realizována (podmínky obvyklé v běžném obchodním styku), dospěl k závěru, že v důsledku vlivu nevznikla Společnosti žádná újma. Z uvedeného důvodu neuvádí statutární orgán v této zprávě o vztazích svůj komentář k případnému vyrovnání újmy, ani ke způsobu a době takového vyrovnání.

6.2 Zhodnocení výhod a nevýhod plynoucí ze vztahů mezi propojenými osobami.

6.2.1 Statutární orgán Společnosti konstatuje, že Společnosti z účasti v Koncernu PASSERINVEST GROUP plynou pouze výhody. Tyto výhody spočívají zejména v zajištění finanční stability Společnosti využívající koncernového systému řízení finančních zdrojů (cash pooling) a v technické pomoci.

6.2.2 Vzhledem k úloze Společnosti v roli projektové společnosti v rámci Koncernu PASSERINVEST GROUP, je Společnost do značné míry ušetřena podnikatelských rizik a tržních výkyvů, což jí umožňuje zvyšovat svou efektivitu a lépe využívat svého potenciálu k udržitelnému růstu.

6.3 Zhodnocení rizik plynoucích ze vztahů mezi propojenými osobami

6.3.1 Statutární orgán společnosti konstatuje, že Společnost z účasti v Koncernu PASSERINVEST GROUP žádná materiální rizika nevyplývají.

7. Ostatní informace/Důvěrnost údajů

Za důvěrné jsou v rámci skupiny považovány informace a skutečnosti, které jsou součástí obchodního tajemství propojených osob a informace, které byly za důvěrné označeny některou osobou, která je součástí skupiny. Za důvěrné jsou rovněž považovány veškeré informace z obchodního styku, které by mohly samy o sobě, nebo v souvislosti s jinými informacemi, způsobit újmu kterékoliv osobě tvořící skupinu. Veškerá jednání mezi propojenými osobami v Účetním období však byla realizována za podmínek obvyklých v běžném obchodním styku.

8. Čestné prohlášení

Prohlašuji, že údaje uvedené v této zprávě o vztazích odpovídají skutečnosti a že žádné podstatné okolnosti, které mi byly známy a které by mohly ovlivnit přesné a správné posouzení Společnosti nebyly vynechány. Tato zpráva o vztazích byla zpracována statutárním orgánem Společnosti.

9. Příloha 1 seznam všech společností v Koncernu PASSERINVEST GROUP

V Praze dne 8. 3. 2018



BB C – Building OMEGA, a.s.
Radim Passer, předseda představenstva

PŘÍLOHA 01

| sídlu firmy: Želetavská 1525/1, Michle, 140 00 Praha 4 | | | | |
|--|--|------------|-----------|---|
| | Společnost | IČO | OR | typ společnosti |
| 1. | Balance Club Brumlovka, a.s. | 274 45 810 | B, 10687 | projektová společnost |
| 2. | BB C - Building A, s.r.o. | 251 47 072 | C 262452 | projektová společnost |
| 3. | BB C - Building B, s.r.o. | 251 33 900 | C 262450 | projektová společnost |
| 4. | BB C - Building D, s.r.o. | 264 57 059 | C 267610 | projektová společnost |
| 5. | BBC Building H s.r.o. | 281 62 889 | C, 129768 | projektová společnost |
| 6. | BB C - Building OMEGA, a.s. | 267 31 703 | B, 7925 | projektová společnost |
| 7. | BBC Investments, a.s. | 282 00 942 | B, 12958 | projektová společnost |
| 8. | BB C - Nové E, a.s. | 274 10 358 | B, 10416 | projektová společnost |
| 9. | BB C - SERVICES, s.r.o. | 270 80 951 | C, 94817 | projektová společnost |
| 10. | Karolína Development, a.s. | 274 48 711 | B, 10717 | projektová společnost |
| 11. | New Karolína Office Development, a.s. | 279 59 996 | B, 12358 | projektová společnost |
| 12. | North Star Centre - Birch House, a.s. | 281 99 278 | B, 12907 | projektová společnost |
| 13. | North Star Centre - Maple House, a.s. | 281 98 727 | B, 12889 | projektová společnost |
| 14. | Office Park Roztyly, a.s. | 274 52 751 | B, 10747 | projektová společnost |
| 15. | PASSERINVEST GROUP, a.s. | 261 18 963 | B, 6173 | řídící osoba koncernu Passerinvest Group |
| 16. | PASSERINVEST BBC 1, s.r.o. | 281 98 212 | C, 232604 | projektová společnost |
| 17. | PASSERINVEST BBC 2, s.r.o. | 041 72 108 | C, 243628 | projektová společnost |
| 18. | PASSERINVEST FINANCE, a.s. | 054 96 446 | B, 21947 | emitent dluhopisů obchodovatelných na evropském regulovaném trhu, jejíž výnosy slouží k financování finančních potřeb členů koncernu Passerinvest Group |
| 19. | PST - Project A, a.s. | 282 00 578 | B, 12949 | holdingová společnost |
| 20. | PST - Project C, a.s. | 282 00 799 | B, 12952 | projektová společnost |
| 21. | PST - Project E, a.s. | 281 97 003 | B, 12852 | holdingová společnost |
| 22. | Rezidenční park Baarova, a.s. | 271 52 766 | B, 9359 | projektová společnost |
| 23. | Roztyly Garden - Jasmine House, a.s. | 282 00 870 | B, 12954 | projektová společnost |
| 24. | Roztyly Garden - Lily House, a.s. | 281 96 635 | B, 12842 | projektová společnost |
| 25. | Roztyly Garden - Rose House, a.s. | 281 99 910 | B, 12929 | projektová společnost |
| 26. | Roztyly Garden - Sunflower House, a.s. | 282 00 250 | B, 12943 | projektová společnost |
| 27. | RPB Leasing, a.s. | 282 00 284 | B, 12944 | projektová společnost |
| 28. | RPB II., a.s. | 281 99 588 | B, 12918 | projektová společnost |

| | fúzí sloučením zaniklé společnosti v roce 2017 | IČO | OR | typ společnosti |
|----|--|------------|-----------|-----------------------|
| 1. | BB C - Building ALPHA, s.r.o. | 290 48 915 | C, 162766 | projektová společnost |
| 2. | BB C - Building BETA, s.r.o. | 275 98 632 | C, 117923 | projektová společnost |
| 3. | BB C - Building DELTA, s.r.o. | 046 28 543 | C, 251051 | projektová společnost |
| 4. | BB C - Building G, a.s. | 273 89 189 | B, 10248 | projektová společnost |